



KRAWT- PROJEKT, BUDOWA, NADZÓR
mgr inż. *Łukasz Krawiecki*

Kościelna 24 ,Lubawa
www.krawt.pl
tel. 791 256 635

EGZ . NR 1

PROJEKT BUDOWLANO-WYKONAWCZY

ROZBIÓRKI ZESPOŁU BUDYNKÓW POŁOŻONYCH NA DZIAŁCE NR 7-358/20

OBIEKT: BYDUNKI WARSZTATOWO-GARAŻOWE
NA DZIAŁCE NR 7-358/20

INWESTOR: GMINA MIEJSKA KĘTRZYN
UL. WOJSKA POLSKIEGO 11
11-400 KĘTRZYN

ADRES: ZAPLECZE UL. OGRODOWEJ 1
DZIAŁKA NR 7-358/20
OBRĘB 7 MIASTO KĘTRZYN

PROJEKTOWAŁ (A):
BRANŻA KONSTRUKCYJNA:

mgr inż. **ŁUKASZ KRAWIECKI**
upr. bud. WAM/0004/PWOK/12

SPIS ZAWARTOŚCI:

I. DOKUMENTACJA FORMALNO - PRAWNA

1. Oświadczenie projektanta o sporządzeniu projektu budowlanego zgodnie z obowiązującymi przepisami oraz zasadami wiedzy technicznej.

2. Uprawnienia projektanta do pełnienia samodzielnych funkcji technicznych wraz z zaświadczeniem o przynależności do właściwej izby samorządu zawodowego.

II. OPIS TECHNICZNY DO PROJEKTU ROZBIÓRKI

1. Dane ogólne

2. Opis stanu istniejącego wraz z opinią techniczną.

3. Opis prac rozbiórkowych.

4. Zagospodarowanie materiałów z rozbiórek.

5. Uwagi końcowe.

6. Informacja dotycząca planu bezpieczeństwa i ochrony zdrowia.

7. Dokumentacja fotograficzna.

III. CZĘŚĆ GRAFICZNA

1. Plan sytuacyjny w skali 1:500

2. Rysunki inwentaryzacji – rozbiórki obiektów.

str. 2-4

str. 5-15

str. 16-21

Kętrzyn luty 2013 rok.

Oświadczenie

Zgodnie z art. 20 ust. 4 Ustawy Prawo Budowlane oświadczam, że projekt budowlany rozbiórki budynków położonych na działce nr 7-358/20 w Kętrzynie został wykonany zgodnie z obowiązującymi przepisami i zasadami wiedzy technicznej.

OPIS TECHNICZNY

DO PROJEKTU ROZBIÓRKI BUDYNKÓW

1.0 Dane ogólne

1.1 Przedmiot opracowania

Przedmiotem niniejszego opracowania jest projekt rozbiórki budynków warsztatowo-garażowych na zapleczu ulicy Ogrodowej 1 na działce nr 7-358/20.

1.2 Podstawa merytoryczna opracowania

Podstawę merytoryczną opracowania stanowią:

- Zlecenie inwestora,
- Mapa sytuacyjno - wysokościowa w skali 1:500,
- Wizja lokalna,
- Inwentaryzacja budowlana.
- Dokumentacja fotograficzna,
- Uzgodnienia z Inwestorem,
- Obowiązujące normy i przepisy.

1.3 Cel i zakres opracowania

Celem niniejszego opracowania jest wykonanie projektu robót rozbiórkowych budynków wykonanych w technologii tradycyjnej znajdujących się na działce Inwestora. Budynki będą rozebrane ze względu na ich zły stan techniczny z których część grozi zawaleniem.

2.0 Opis stanu istniejącego

2.1 Lokalizacja

Budynki zlokalizowane są na zapleczu budynków mieszkalno-usługowych przy ulicy Ogrodowej 1 w Kętrzynie na działce 7-358/20.

2.2 Ogólna charakterystyka budynku

Zespół budynków z których największy to dwukondygnacyjny obiekt z dachem jednospadowym o kącie nachylenia około 3-7°. Do budynku objętym planem rozbiórki zaliczają się również dobudówki jednokondygnacyjne z dachami jednospadowymi wykonane także w technologii tradycyjnej. Wymiary zewnętrzne budynków objętych projektem rozbiórki wynoszą w rzucie : 27,95x15,16m, wysokość: ~6,26m. Konstrukcja budynków murowana z cegły pełnej, więźba dachowa drewniana o konstrukcji krokwiowej z dachem płaskim krytym papą. Strop nad przyziemiem drewniany belkowy, podciągi stalowe. Stolarka okienna skrzynkowa, drzwi płytowe drewniane, wrota garażowe częściowo z blachy. Konstrukcja schodów drewniana. Kondygnacja parteru wraz z komunikacją obejmuje pełny rzut budynku. Elewacja tynk cem-wap. Budynek przeznaczony na potrzeby magazynowe lub warsztatowe. Część dachu oraz stropu uległa załamaniu dlatego budynek grozi zawaleniem.

Dane liczbowe:

Wysokość budynku	6,26 m
Powierzchnia zabudowy	465,34 m ²
Kubatura	1814,83 m ³

2.3 **Przyłącza i instalacje**

Instalacje wewnętrzne –nieczynne instalacje elektryczne, wodociągowa oraz kanalizacji sanitarnej.

Istniejące przyłącza –nieczynne kanalizacji sanitarnej oraz wodociągowe. Do mniejszych obiektów doprowadzone jest napowietrzne przyłącze energetyczne, jeśli w budynkach znajdują się układy pomiarowe fakt odłączenia należy zgłosić odpowiedniemu wydziałowi energetycznemu.

2.4 **Zagospodarowanie terenu wokół obiektów.**

Teren wokół budynku jest częściowo zagospodarowany. Od strony zachodniej budynek sąsiaduje z częścią handlową budynku przy ulicy Ogrodowej 1 Od strony północnej wzdłuż obiektów teren kwalifikowany jest jako nieutwardzony . Teren wokół budynku jest nieogrodzony.

2.5 **Ocena stanu technicznego**

Budynki nie nadają się w obecnym stanie do użytkowania, ze względów bezpieczeństwa planuje się ich rozbiórkę z których część grozi zawaleniem i stanowi bezpośrednio zagrożenie dla zdrowia i życia ludzi. Ściany budynku mieszkalnego oraz zespołu budynków przeznaczonych do rozbiórki stykają się lecz nie są połączone konstrukcyjnie. Dlatego rozbiórka obiektu nie zagraża sąsiedniej zabudowie mieszkaniowej. Co nie zmienia faktu ,że przy budynku wszelkie prace należy prowadzić z należytą starannością oraz nie powodując nadmiernych drgań w budynku mieszkalnym.

Dach budynku głównego oraz strop grozi zawaleniem. Ściany konstrukcyjne po częściowym zapadnięciu stropu oraz dachu również tracą swoją stateczność na co należy zwrócić szczególną uwagę.

3.0 **Opis robót rozbiórkowych**

3.1 **Roboty przygotowawcze**

Prace należy wykonywać zgodnie z Rozporządzeniem MGP i B z dn. 15 grudnia 1994 r. w sprawie warunków i trybu postępowania przy robotach rozbiórkowych nie użytkowanych, zniszczonych lub nie wykończonych obiektów budowlanych (Dz. U. z 1995 r. nr 10 poz. 47)

Przed przystąpieniem do wykonywania prac rozbiórkowych należy wykonać niezbędne zabezpieczenie terenu i jego oznakowanie w sposób wykluczający dostęp osób postronnych do miejsc rozbiórki w czasie jej trwania.

Miejsca niebezpieczne, w których istnieje źródło zagrożenia z powodu możliwości spadania z góry przedmiotów lub materiałów, powinny być oznaczone i ogrodzone poręczami bądź zabezpieczone daszkami ochronnym. Strefa niebezpieczna wymagająca zabezpieczenia nie może być węższa niż 1/10 wysokości z której mogą spadać przedmioty lub materiały, jednak nie mniej niż 6m.

Daszki ochronne powinny być umieszczone na wysokości nie mniejszej niż 2,4m i ze spadkiem 45° w kierunku źródła zagrożenia. Pokrycie daszków powinno być szczelne i wytrzymałe na spadające przedmioty. W miejscach przejść szerokość daszku powinna być co najmniej 1m szersza od szerokości przejścia.

3.2 **Roboty rozbiórkowe**

3.2.1 **Zasady ogólne**

Roboty rozbiórkowe należy wykonywać z zachowaniem maksymalnej ostrożności dokładnie przestrzegając przepisów BHP oraz Rozporządzenia Ministra Infrastruktury z dnia 6 lutego 2003r. w sprawie bezpieczeństwa i higieny pracy podczas wykonywania robót budowlanych. (Dz.U. nr 47, poz. 401).

Wykonać należy niezbędne zabezpieczenia i oznakowania, wyznaczyć pas terenu do 2m od budynku z zakazem przebywania. Należy przestrzegać wszystkich przepisów bezpieczeństwa i higieny pracy. Pracownicy powinni być zaopatrzeni w komplet potrzebnych narzędzi oraz odzież roboczą, hełmy, okulary i rękawice ochronne. Pracujących na wysokości (pow. 1m) obowiązuje zabezpieczenie pasami ochronnymi na linach umocowanych do trwałych elementów budynku.

Przed rozpoczęciem rozbiórki należy odłączyć wszelkie instalacje i media. Miejsca odłączenia, wyłączniki, zawory, winny znajdować się poza obrębem robót rozbiórkowych. Odłączenia wszystkich instalacji, potwierdzić wpisem do dziennika rozbiórki.

Roboty powinny być prowadzone tak, aby nie została naruszona stateczność rozbiieranego jak i sąsiedniego obiektu oraz tak, aby usuwanie jednego elementu konstrukcyjnego nie wywołało utraty stateczności i przewrócenia się innego fragmentu konstrukcji. W razie potrzeby stosować montażowe podparcia. Rozbiórkę budynku z uwagi na stan należy prowadzić etapami. Posuwając prace w kierunku istniejącego budynku mieszkalnego, równolegle, demontować krokwie dachowe, belki stropowe oraz podciągi. Nie należy zostawiać wolnostojących ścian nośnych powyżej 3,5m gdyż z uwagi na wiatr bądź inne czynniki mogą utracić stateczność.

Nie dopuszczalne jest dokonywanie rozbiórki przez podkopywanie lub podcinanie konstrukcji od dołu. W strefie niebezpiecznej oraz nad piwnicą nie może znajdować się ciężki sprzęt.

Prowadzenie robót rozbiórkowych, jeżeli zachodzi możliwość przewrócenia części konstrukcji przez wiatr, jest zabronione.

Gruz i materiały drobnicowe należy usuwać na bieżąco poza rejon robót, do kontenerów, w sposób zabezpieczający przed pyleniem. Roboty rozbiórkowe należy wykonywać z zachowaniem maksimum ostrożności, należy przestrzegać przepisy bezpieczeństwa i higieny pracy przy robotach rozbiórkowych, a w szczególności:

- stosować odpowiednie narzędzia i sprzęt,
- stosować urządzenia zabezpieczające i ochronne,
- stosować środki zabezpieczające pracowników,
- zapewnić bezpieczeństwo publiczne.

Ze względu na konieczność segregacji odpadów prace rozbiórkowe należy prowadzić etapami.

Zabrania się „wyrywania” i podnoszenia dźwigiem elementów zamocowanych!

Podczas rozbiórki należy uniemożliwić przejścia i przejazdy w ich rejonie, jak ich penetrację przez osoby postronne. Teren, na którym odbywa się rozbiórka obiektów budowlanych należy ogrodzić i oznakować tablicami ostrzegawczymi i tablicą informacyjną.

Należy na bieżąco prowadzić dziennik budowy(rozbiórki). W szczególności zapisy:

- kolejność i sposób wykonywania robót,
- protokolarne stwierdzenie czy ściany, stropy, schody i dach oraz inne części budynku na których będą pracowali robotnicy lub będą ustawiane rusztowania lub drabiny mają dostateczną wytrzymałość,
- opis środków zabezpieczających użytych przy rozbiórce,

-
- opis okoliczności towarzyszących rozbiórce i mających wpływ na przebieg robót i bezpieczeństwo ludzi.

Przed przystąpieniem do robót rozbiórkowych pracownicy powinni zostać zapoznani z programem rozbiórki i poinstruowani o bezpiecznym sposobie jej wykonania.

3.2.2 Etapy rozbiórki

- przygotowanie placu rozbiórki z jego wygradzeniem,
- demontaż urządzeń i przewodów instalacyjnych (w budynkach garażowych),
- demontaż stolarki okiennej i drzwiowej (poza budynkiem który grozi zawaleniem),
- demontaż elementów oświetlenia (jak wyżej),
- zdjęcie pokrycia dachowego z budynków jednokondygnacyjnych,
- rozebranie konstrukcji wraz z wyburzaniem ścian poddasza,
- wyburzenie ścian poddasza (należy pozostawić wspólną ścianę między budynkami i odtworzyć elewacje na istniejącym obiekcie po całkowitej rozbiórce wg pkt. 3.3.1),
- rozebranie kominów,
- rozebranie stropu nad parterem,
- wyburzenie pozostałej części budynku (należy pozostawić wspólną ścianę między budynkami i odtworzyć elewacje na istniejącym obiekcie po całkowitej rozbiórce wg pkt. 3.3.1),
- demontaż betonowych posadzek oraz fundamentów;
- odtworzenie izolacji pionowej w miejscu pozostawionej ściany,
- wykonanie wyprawy elewacyjnej wg pkt 3.3.1,
- zasypanie fundamentów gruntem ustabilizowanym oraz odpowiednia niwelacja terenu.

3.2.3 Urządzenia i sieci instalacyjne

Do rozbiórki urządzeń i sieci instalacyjnych można przystąpić dopiero po stwierdzeniu, że wszystkie instalacje zostały odłączone od sieci. Roboty należy rozpocząć od demontażu armatury, wyposażenia sanitarnego, a następnie sieci instalacyjnej. **Fakt odłączenia należy potwierdzić odpowiednim wpisem w dzienniku rozbiórki.**

3.2.4 Stolarka okienna i drzwiowa

W budynkach które nie grożą zawaleniem przed demontażem okien i drzwi należy sprawdzić, czy wskutek osiadania lub uszkodzenia nadproża ościeżnice nie spełniają funkcji podpory ściany. W takim przypadku należy je rozbić podczas rozbiórki ściany. Ościeżnice wbudowywane podczas murowania ścian należy demontować podczas rozbiórki ścian.

3.2.5 Demontaż oświetlenia

Zdemontowane świetlówki zgodnie z ustawą z dnia 29 lipca 2005 roku o zużyтым sprzęcie elektrycznym i elektronicznym (Dz.U. nr 180, poz. 1494 i 1495) należy przekazać do punktu zbierającego zużyty sprzęt.

3.2.6 Dach

Rozbiórkę przeprowadzić w sposób opisany w punkcie 3.2.1.

3.2.7 **Kominy**

Rozbiórkę kominów należy prowadzić etapami z rozbieraniem ścian poddasza.

3.2.8 **Strop nad parterem.**

Strop drewniany oparty na belkach stalowych nad częścią budynku rozbierać kolejno demontując fragmenty stropu. Zabrania się przebywania zarówno pod jak i na rozbieranym elemencie. Zdemontowane części stropu podnosić dźwigiem bądź koparką po całkowitym odspojeniu od konstrukcji!

3.2.9 **Ściany**

Rozbiórkę ścian prowadzić przy użyciu koparki o wydłużonych wysięgnikach wyposażonych w hydrauliczne kleszcze. Przy istniejącym budynku mieszkalnym, prace prowadzić w taki sposób by nie uszkodzić konstrukcji budynku, w tym celu należy wykorzystać ręczny sprzęt pneumatyczny nie powodujący nadmiernych drgań. W trakcie prac bezwzględnie należy obserwować wpływ drgań na budynek sąsiedni, w tym celu zaleca się wywiad z lokatorami czy nie zauważyli niepokojących oznak świadczących o złej pracy konstrukcji, w przypadku ich stwierdzenia należy wstrzymać roboty wyburzeniowe i w porozumieniu z projektantem dokonać wyboru sprzętu do rozbiórki.

3.3 **Prace wykończeniowe i uporządkowanie placu rozbiórki**

3.3.1 **Zabezpieczenie sąsiedniego budynku .**

W związku z tym, że ściana planowanego budynku do rozbiórki styka się z budynkiem po ewentualnej rozbiórce koniecznym jest przeprowadzenie prac związanych z odtworzeniem elewacji obiektu..

- *tynek zewnętrzny cementowo-wapienny gr.1,5 cm na ubytkach tynku – należy dostosować fakturę do istniejącego tynku (przed nałożeniem tynku podłoże należy zwilżyć w zależności od chłonności odpowiednią ilością czystej wody i wykonać obrzutkę cementową).*

Poniżej poziomu terenu należy dodatkowo odtworzyć pionową izolację:

- *izolacja przeciwwilgociowa pionowa powłokowa układana w dwóch warstwach jako gruntująca oraz właściwa z lepiku asfaltowego lub materiału analogicznego- poniżej poziomu terenu.*

Otynkowaną ścianę budynku należy pomalować dostosowując kolorystykę do istniejącej:

- *na wyschnięty tynk należy wykonać powłokę malarską (na całej szerokości ściany od strony rozbieranego obiektu) farbą emulsyjną do elewacji zewnętrznych w kolorze dostosowanym do istniejącej elewacji - podłoża przed pomalowaniem należy zagruntować.*

3.3.2 **Uporządkowanie placu rozbiórki.**

- *segregacja i wywóz odpadów z rozbiórki,*
- *zasypanie z odpowiednią niwelacją terenu.*

4.0 **Zagospodarowanie materiałów z rozbiórek.**

W czasie prowadzenia prac rozbiórkowych materiały należy segregować i oddzielać te, które mogą być wykorzystane jako surowce wtórne, jak elementy metalowe i szkło. W budynku mogą być wbudowane materiały szkodliwe wymagające spełnienia szczególnych wymogów dotyczących utylizacji określonych przepisami szczegółowymi. Pozostałe elementy wbudowane

jak ceramika i drewno, porażone są w różnym stopniu przez korozję biologiczną i z tego powodu, praktycznie, nie nadają się do ponownego wbudowania. Porażone drewno również może posłużyć jako materiał opały. Zaznaczyć jednak należy, że palenie drewna na miejscu, jako sposób jego utylizacji, jest niedopuszczalne. Zatem praktycznie, prawie całość urobku z rozbiórki budynku przeznaczyc należy do utylizacji na zorganizowanym wysypisku śmieci. Transport gruzu prowadzić na bieżąco w miarę postępu robót rozbiórkowych. Przewozić go samochodami ciężarowymi samowładowymi, zabezpieczonymi plandekami przed pyleniem w czasie jazdy, czy też siatką przed odrywaniem się drobnych części lotnych. Gruz budowlany zaleca się poddać kruszeniu w sposób zmechanizowany (poza placem budowy) co pozwoli na jego dalsze wykorzystanie jako element podbudowy.

W celu zabezpieczenia środowiska naturalnego oraz sąsiadujących obiektów przed negatywnym wpływem emisji zapylenia wykonawca winien stosować następujące środki ochrony:

- zraszanie miejsc prowadzenia robót,
- zmywanie środków transportowych oraz dróg dojazdowych,
- systematyczny wywóz materiałów z rozbiórki.

5.0 **Uwagi końcowe**

1. W trakcie robót dokonywać bieżącej oceny stanu poszczególnych elementów i w miarę potrzeb wykonać niezbędne zabezpieczenia lub wzmocnienia konstrukcji.
2. W trakcie prowadzenia robót rozbiórkowych należy zapewnić ciągły nadzór osoby posiadającej odpowiednie uprawnienia budowlane.
3. Zabrania się „wrywania” i podnoszenia dźwigiem elementów zamocowanych.
4. Zabrania się przebywania osób nad i pod elementami rozbieranymi.
5. W przypadku napotkania w trakcie rozbiórki ukrytych przyłączy lub instalacji, wyjaśnić czy dana instalacja lub przyłącze nie jest użytkowane i po odłączeniu (co należy potwierdzić wpisem do dziennika rozbiórki) ewentualnie rozebrać.
6. Dopuszcza się stosowanie innej niż proponowana technologia rozbiórki pod warunkiem zachowania przepisów BHP.
7. Przestrzegać zasad obowiązujących przy wykonywaniu robót rozbiórkowych, prace wykonywać zgodnie ze sztuką budowlaną, przestrzegać przepisów BHP i Polskich Norm.

Luty 2013

OPRACOWAŁ :

mgr inż. ŁUKASZ KRAWIECKI
upr. bud. WAM/0004/PWOK/12

DOTYCZĄCA BEZPIECZEŃSTWA I OCHRONY ZDROWIA DO PROJEKTU BUDOWLANEGO ROZBIÓRKI

6.1 Podstawa opracowania

- *Ustawa z dnia z 07 lipca 1994r. Prawo budowlane /Dz. U. z 2003r Nr 207 poz.2016 z późniejszymi zmianami/.*
- *Rozporządzenie Ministra Infrastruktury z dnia 23 czerwca 2003r w sprawie informacji dotyczącej bezpieczeństwa i ochrony zdrowia oraz planu bezpieczeństwa i ochrony zdrowia /Dz. U. Nr 120 poz.1126/.*

6.2 Przedmiot opracowania

Przedmiotem opracowania jest informacja Dotycząca Bezpieczeństwa i Ochrony Zdrowia podczas prowadzenia prac rozbiórkowych: budynków magazynowych.

6.3 Zakres i rodzaj robót:

- *roboty ziemne;*
- *rozbiórki murów z cegły pełnej, stropów drewnianych , elementów stalowych,*
- *rozbiórki konstrukcji drewnianych ścian oraz dachów, elementów betonowych;*
- *demontaż stolarki budowlanej;*
- *rozbiórki okładzin ściennych i podłogowych;*

6.4 Elementy zagospodarowania terenu, które mogą stwarzać zagrożenie bezpieczeństwa i zdrowia ludzi.

- *bliska odległość obiektu budowlanego od granic posesji;*
- *budynek usytuowany ścianą południową oraz północną bezpośrednio przy drodze gruntowej;*
- *bliska odległość budynku od sąsiedniego budynku (ściana zachodnia);;*
- *przemieszczeniem i dostępem do osób trzecich.*

6.5 Przewidywane zagrożenia podczas realizacji robót budowlanych

- *ryzyko upadku pracownika z wys. powyżej 1m / przewiduje się prace na wys. do 6m/, przy demontażu elementów wyposażenia i konstrukcji rozbieranego budynku;*
- *upuszczenia narzędzi podczas prac;*
- *upadku materiału podczas demontażu szczególnie gruzu;*
- *potrącenia pracownika ładunkiem;*
- *przygniecenia pracownika;*
- *upadek materiałów z wysokości na teren przyległy do budynku;*
- *uszkodzenia ciała substancjami agresywnymi;*
- *okaleczenia wystającymi gwoździami, pociętymi elementami stalowymi i innymi ostrymi,*

-
- *zabrudzonymi elementami;*
 - *upadek osoby do wykopu przy robotach ziemnych.*

Zabezpieczenia ludzi przed powyższymi zagrożeniami należy określić w „Planie bezpieczeństwa i ochrony zdrowia”, który powinien być sporządzony przez Kierownika Budowy, zgodnie z Ustawą z dnia 7 lipca 1994r. ze zmianami z dnia 27 marca 2003r. Prawo Budowlane (tekst ujednolicony- Dz.U.Nr.80,poz 718 z dnia 10 maja 2003r.). W planie bezpieczeństwa i ochrony zdrowia zwanym dalej „Planem BIOZ” należy uwzględnić podane wyżej zagrożenia, jak i zagrożenia wymienione w innych projektach realizowanych w ramach wspólnego pozwolenia na budowę, lub wspólnego zgłoszenia zamiaru wykonania robót budowlanych.

6.6 Wydzielenie i oznakowanie miejsc prowadzenia robót budowlanych.

Wydzielić i oznakować należy:

- *strefy niebezpieczne z uwagi na możliwość spadania materiałów;*
- *strefy pracy maszyn i urządzeń ;*
- *wyżej wymienione strefy wydzielić i oznakować zależnie od rejonu i czasu ich wystąpienia oraz rodzaju zastosowanego sprzętu. Należy zastosować tablice bhp w zakresie obsługi maszyn urządzeń i elektronarzędzi oraz o pracach na wysokości, taśmy; barierki i szarfy ostrzegawcze oraz informację pisemną.*

6.7 Wskazania sposobu prowadzenia instruktażu pracowników i organizacji robót w strefach szczególnego zagrożenia.

Przed rozpoczęciem budowy kierownik robót powinien:

- *zwrócić uwagę na zatrudnienie ich zgodnie z ich wykształceniem zawodowym i uprawnieniami do prowadzenia prac budowlanych i instalacyjnych i prowadzić wzmożony nadzór a wykonanie powierzyć sprawdzonym i doświadczonym pracownikom;*
- *udzielić instruktażu stanowiskowego dla zatrudnionych na obiekcie robotników ze szczególnym uwzględnieniem zapoznania pracowników ze specyfiką prowadzonych robót oraz z podstawowymi wymogami bhp, jakich muszą przestrzegać na budowie, zapoznać z zabezpieczeniami i środkami ochrony osobistej, udzielaniem pierwszej pomocy oraz podstawowymi zasadami higieny i kultury pracy;*
- *przestrzegać zasad bhp oraz przewidywać powstanie zagrożeń, zorganizować, w razie potrzeby, pierwszą pomoc, bezwzględnie przestrzegać trzeźwości pracowników,*
- *przestrzegać na placu budowy podstawowych zasad ochrony osobistej jak kaski, odpowiednie obuwie, okulary, maski i rękawice ochronne, linki i szelki zabezpieczające, a także asekurację przez osoby towarzyszące;*
- *oznakować plac budowy tablicami informacyjnymi;*
- *chronić barierkami wolne przestrzenie o wysokości powyżej 0,5m;*
- *utrzymać porządek na placu robót z zachowaniem segregacji materiałów budowlanych, składowania materiałów i narzędzi oraz wywożenia gruzu;*
- *używać narzędzi i urządzeń posiadających odpowiednią klasę bezpieczeństwa i zgodnie z ich przeznaczeniem;*
- *przy wykonywaniu robót budowlanych należy zwrócić szczególną uwagę na prawidłowe ustawienie rusztowań ochronnych, siatek i zadaszeń zabezpieczających oraz wyposażenia w odzież ochronną, zgodnie z przepisami.*

W czasie prac budowlanych należy bezwzględnie przestrzegać obowiązujących przepisów BHP. Powinno się zapewnić i utrzymywać wszelkie urządzenia zabezpieczające socjalne oraz sprzęt, odpowiednią odzież dla ochrony życia i zdrowia osób zatrudnionych na budowie oraz dla zapewnienia bezpieczeństwa publicznego. Każdy pracownik powinien znać przepisy i zasady BHP, brać udział w szkoleniu i instruktażu z tego zakresu oraz poddać się wymagany egzaminom sprawdzającym. Pracownicy powinni posiadać aktualne badania lekarskie oraz uprawnienia do pracy na wysokości. Powinni też być wyposażeni w odpowiedni do charakteru prac sprzęt, kaski ochronne i odzież ochronną.

6.8 Sposób przechowywania i przemieszczania materiałów, wyrobów, substancji oraz preparatów niebezpiecznych na terenie robót. Wywóz i składowanie odpadów.

W przypadku użycia gazu technicznego należy przechowywać go magazynie typu barakowóz w obrębie inwestycji, lub w pomieszczeniach chronionych i dozorowanych udostępnionych przez Zamawiającego.

Wykonawca rozbiórki staje się w momencie przekazania przez Inwestora obiektów „posiadaczem” odpadów uzyskanych w wyniku jej prowadzenia i jest zobowiązany do ich składowania, recyklingu bądź utylizacji.

Materiałami tymi są:

- stal,
- beton i żelbet,
- drewno,
- izolacje i PCV.

Przewiduje się :

- pocięcie stali i innych metali, uzyskanych w wyniku rozbiórki i wywózkę ich jako złomu,
- przetransportowanie betonu i żelbetu pod stanowisko kruszarki i rozdrobnienie go na materiał do dalszego wykorzystania,
- przekazanie izolacji i tworzyw sztucznych w celu utylizacji lub spalania.

6.9 Środki techniczne i organizacyjne w strefach szczególnego zagrożenia.

Zapewnić bezpieczną i sprawną komunikację umożliwiającą szybką ewakuację na wypadek pożaru, awarii poprzez:

- *określić miejsca i sposób oznaczenia dróg komunikacyjnych i ewakuacyjnych,*
- *zgromadzić na placu robót podstawowy sprzęt p. poż.,*
- *posiadać apteczkę ze środkami pierwszej pomocy.*

6.10 Przechowywanie dokumentacji robót oraz innych dokumentów.

Przechowywanie dokumentacji robót oraz dokumentów niezbędnych do prawidłowej eksploatacji maszyn i urządzeń technicznych /dziennik robót, dokumenty dopuszczenia do eksploatacji urządzeń/ powinny być w pomieszczeniu. Na terenie robót obowiązują ponadto standardowe wymagania z zakresu zabezpieczenia spraw socjalno-bytowych i BHP wynikające z przepisów prawnych a w szczególności z rozporządzenia Ministra Infrastruktury z dnia 06 luty 2003r. w sprawie bezpieczeństwa i higieny pracy podczas wykonywania robót budowlanych.

6.11 **Zalecenia wykonawcze i uwagi końcowe:**

- przygotowanie organizacyjne prowadzenia robót budowlanych powinno polegać na zastosowaniu parametrów bezpiecznego zagospodarowania placu budowy,
- usytuowanie stanowisk pracy w budynku poddawany rozbiórce wymaga opracowania harmonogramów prowadzonych prac gwarantujących bezpieczeństwo pracowników,
- wzajemne usytuowanie stanowisk roboczych oraz lokalizację stanowisk materiałów przeprowadzić w sposób nie powodujący kolizji,
- usytuowanie i prowadzenie dróg komunikacyjnych w sposób bezpieczny dla pracowników budowlanych,
- roboty rozbiórkowe i budowlane należy prowadzić pod nadzorem technicznym, zgodnie z zasadami sztuki budowlanej, dokumentacją techniczną i warunkami technicznymi wykonania i odbioru robót,
- maszyny i urządzenia techniczne przewidziane w procesie technologicznym powinny posiadać odpowiednie certyfikaty lub świadectwa zgodności z przepisami oraz spełniać wymagania przepisów i norm higienicznych, higienicznych/tym także wymagania dotyczące ograniczenia hałasu i odprowadzania pyłów do miejscowego odciągu,
- roboty na wysokości - tj. powyżej 1m powinny być prowadzone, zależnie od ich charakteru przy użyciu odpowiedniego sprzętu, jak np.: inwentaryzowane rusztowanie jezdne, szelki bezpieczeństwa itp.

Luty 2013

OPRACOWAŁ :

mgr inż. ŁUKASZ KRAWIECKI
upr. bud. WAM/0004/PWOK/12



*Fot. nr 1 „Widok ogólny
bud. magazynowych –
elewacja północna”*



*Fot. nr 2 „Widok ogólny
bud. magazynowych –
elewacja północna”*



*Fot. nr 3 „Widok ogólny
bud. magazynowych –
elewacja południowa”*



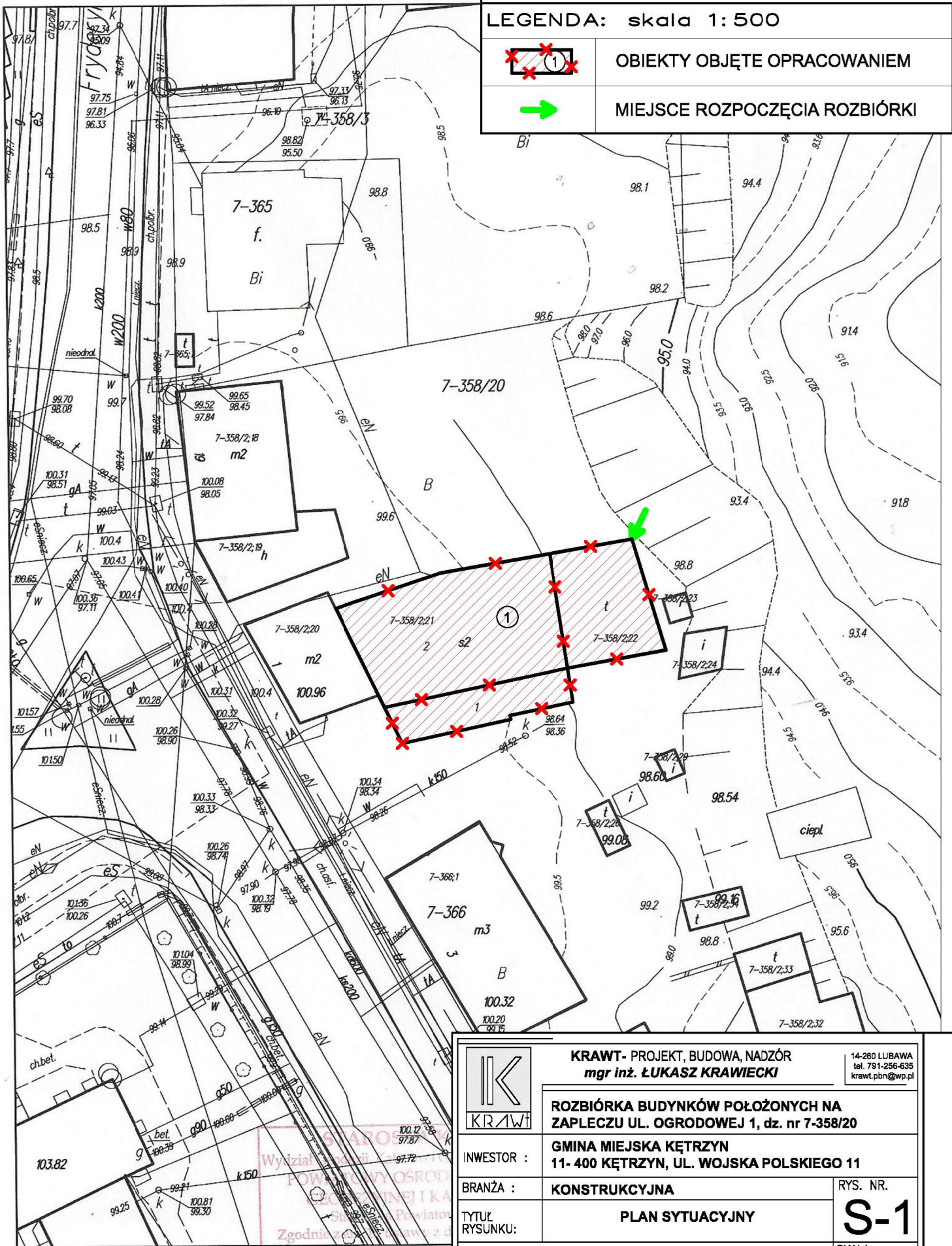
Fot. nr 4 „Widok wew.
bud. magazynowych ”



Fot. nr 5 „Widok wew.
bud. magazynowych ”

**CZĘŚĆ GRAFICZNA
DO PROJEKTU ROZBIÓRKI**

1. **Mapa zasadnicza**
2. **Rys nr S-1 Plan sytuacyjny** **1:500**
3. **Rys nr 1 Rzut przyziemia** **1:50**
4. **Rys nr 2 Rzut piętra** **1:50**
5. **Rys nr 2 Elewacje** **1:100**



LEGENDA: skala 1:500



OBIEKTY OBJĘTE OPRACOWANIEM

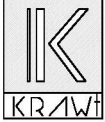


MIEJSCE ROZPOCZĘCIA ROZBIÓRKI

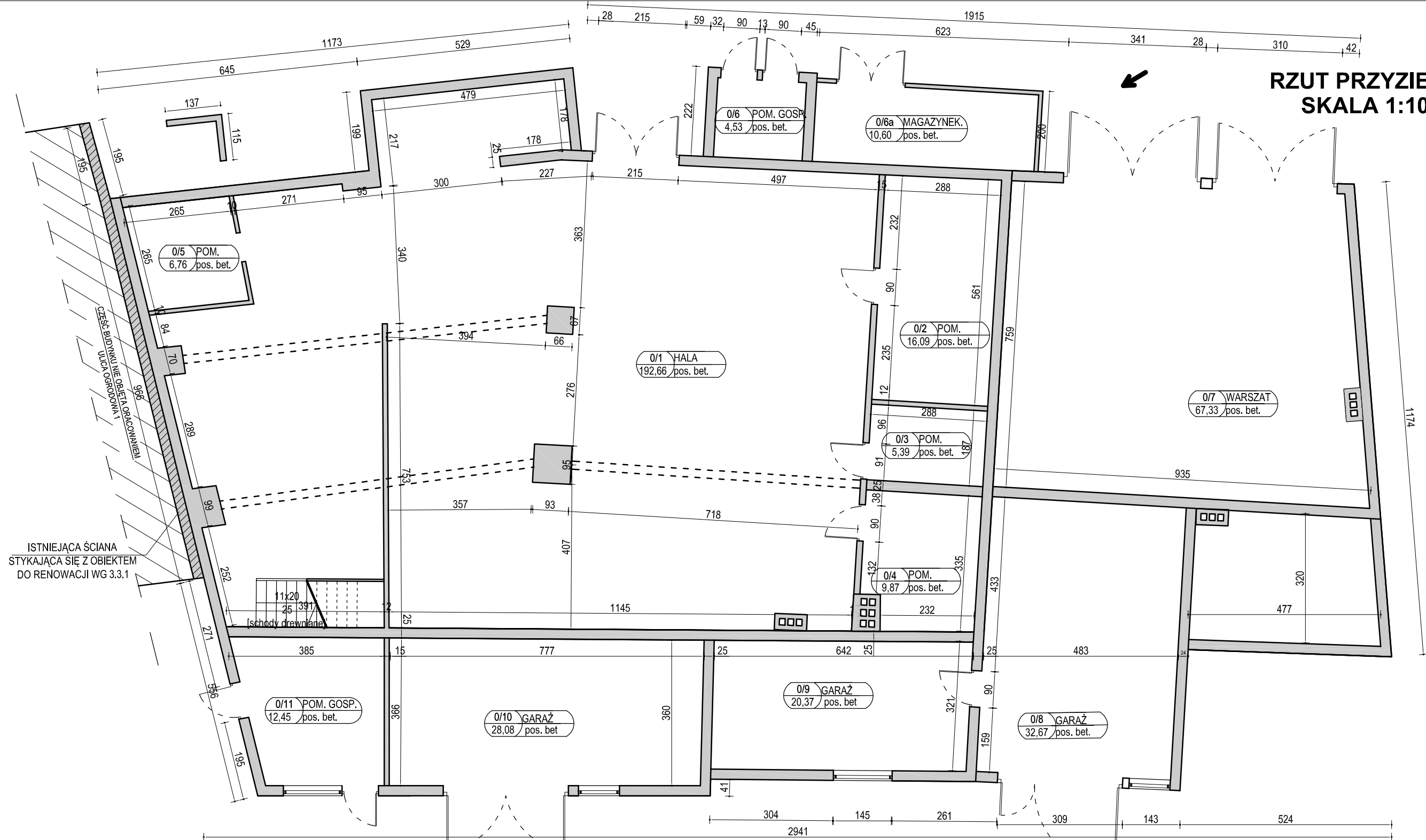
Miasto Kętrzyn
skala 1:500

SC-ROD.6662.1.28.2013

Wydział Geodezji i Kartografii
Powiatowy Ośrodek
Geodezji i Kartografii
Zgodnie z art. 17 § 1
geodezyjne i kartograficzne
poz. 1287 ze zm.) reprodukcje
i rozprowadzanie niniejsz
zezwolenia Starosty
Kętrzyn, dn. 14.01.2013

	KRAWT- PROJEKT, BUDOWA, NADZÓR mgr inż. ŁUKASZ KRAWIECKI		14-260 LUBAWA tel. 791-256-635 krawt.pbn@wp.pl
	ROZBIÓRKA BUDYNKÓW POŁOŻONYCH NA ZAPLECZU UL. OGRODOWEJ 1, dz. nr 7-358/20		
INWESTOR :	GMINA MIEJSKA KĘTRZYN 11- 400 KĘTRZYN, UL. WOJSKA POLSKIEGO 11		
BRANŻA :	KONSTRUKCYJNA	RYS. NR.	
TYTUŁ RYSUNKU:	PLAN SYTUACYJNY		S-1
OPRACOWAŁ:	mgr inż. ŁUKASZ KRAWIECKI upr. bud. nr WAM/0004/PWOK/112		SKALA:
			1:500
OPRACOWAŁ:	mgr inż. KAROL KRASODOMSKI		DATA:
			02.2013

RZUT PRZYZIEMIA SKALA 1:100



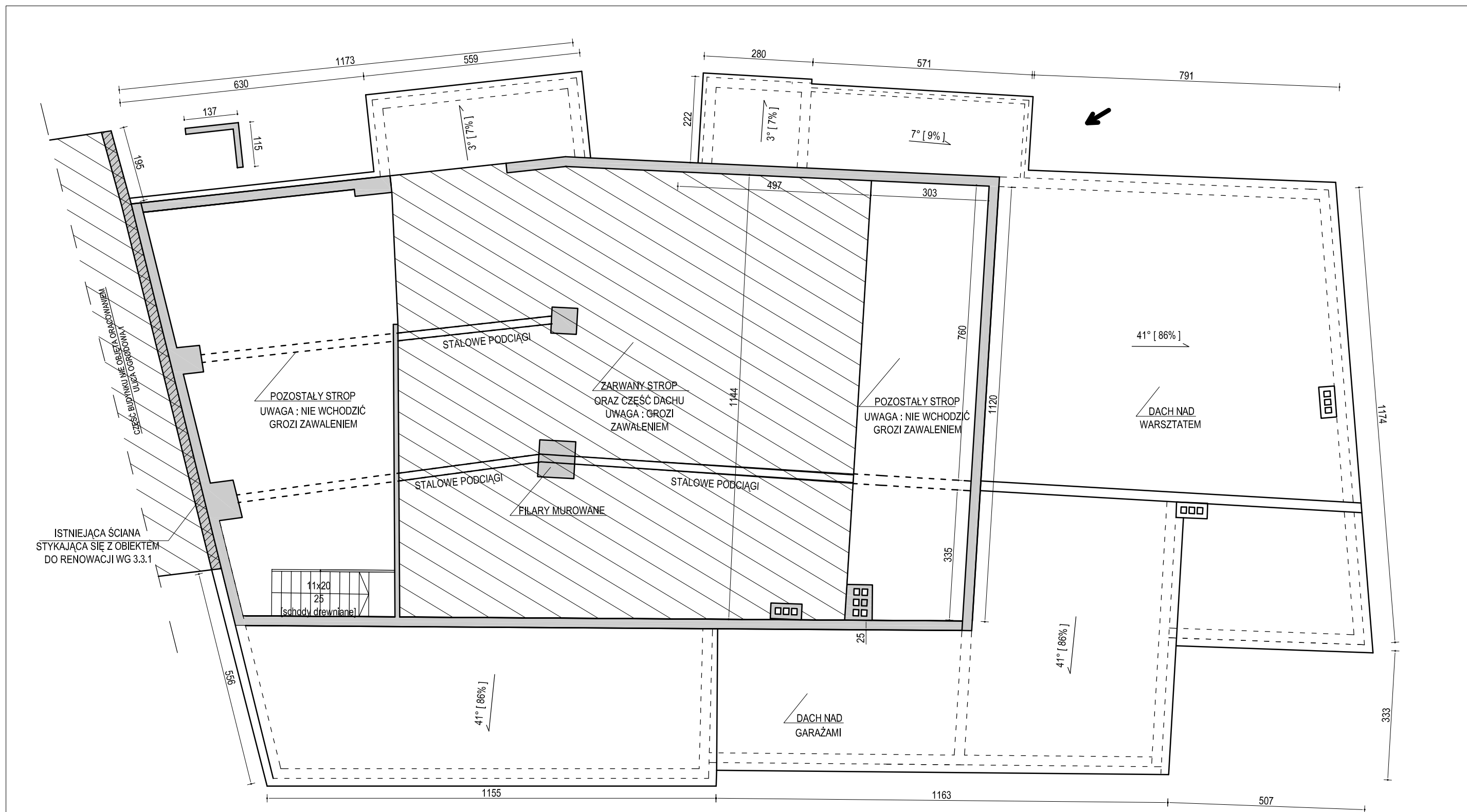
ISTNIEJĄCA ŚCIANA
STYKAJĄCA SIĘ Z OBIEKTEM
DO RENOWACJI WG 3.3.1

LEGENDA:

	ISTNIEJĄCE ŚCIANY DO WYBURZENIA
	ISTNIEJĄCE ŚCIANY DO RENOWACJI WSPÓLNA ŚCIANA BUDYNKÓW
	MIEJSCE ROZPOCZĘCIA ROZBIÓRKI

ZESTAWIENIE POWIERZCHI POMIESZCZEŃ			
NR	NAZWA POMIESZCZENIA	POW.[m ²]	WYK. POSADZKI
PRZYZIEMIE			
0/1	HALA	192,66	pos. betonowa
0/2	POM.	16,09	pos. betonowa
0/3	POM.	5,39	pos. betonowa
0/4	POM.	9,87	pos. betonowa
0/5	POM.	6,76	pos. betonowa
0/6	POM. GOSP.	4,53	pos. betonowa
0/6a	MAGAZYNEK	10,60	pos. betonowa
0/7	MAGAZYN	67,33	pos. betonowa
0/8	GARAŻ	32,67	pos. betonowa
0/9	GARAŻ	20,37	pos. betonowa
0/10	GARAŻ	28,08	pos. betonowa
0/11	POM. GOSP.	12,45	pos. betonowa
		406,80	

	KRAWI - PROJEKT, BUDOWA, NADZÓR mgr inż. ŁUKASZ KRAWIECKI		14-260 LUBAWA tel. 791-256-635 krawi.pbn@wp.pl
	ROZBIÓRKA BUDYNKÓW POŁOŻONYCH NA ZAPLE CZU UL. OGRODOWEJ 1, dz. nr 7-358/20		
INWESTOR :	GMINA MIEJSKA KĘTRZYN 11- 400 KĘTRZYN, UL. WOJSKA POLSKIEGO 11		RYS. NR.
BRANŻA :	KONSTRUKCYJNA/ INWENTARYZACJA		1
TYTUŁ RYSUNKU:	RZUT PRZYZIEMIA		SKALA:
OPRACOWAŁ:	mgr inż. ŁUKASZ KRAWIECKI upr. bud. nr WAM/0004/PWOK/112		1:50
OPRACOWAŁ:	mgr inż. KAROL KRASODOMSKI		DATA: 02.2013



ISTNIEJĄCA ŚCIANA
STYKAJĄCA SIĘ Z OBIEKTEM
DO RENOWACJI WG 3.3.1

CZĘŚĆ BUDYNKU NIE OBJĘTA OPRACOWANIEM
ULICA OGRODOWA

POZOSTAŁY STROP
UWAGA : NIE WCHODZIĆ
GROZI ZAWALENIEM




ZARWANY STROP
ORAZ CZĘŚĆ DACHU
UWAGA : GROZI
ZAWALENIEM


POZOSTAŁY STROP
UWAGA : NIE WCHODZIĆ
GROZI ZAWALENIEM

DACH NAD
WARSZTATEM

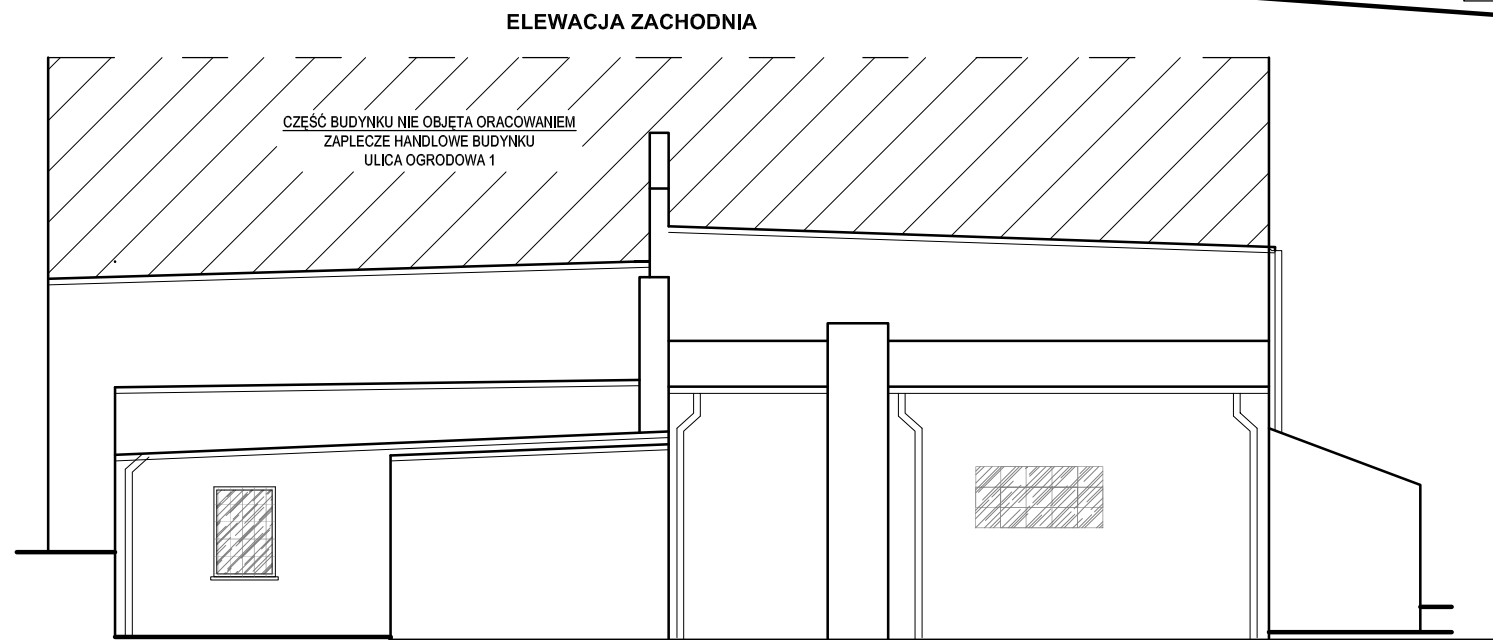
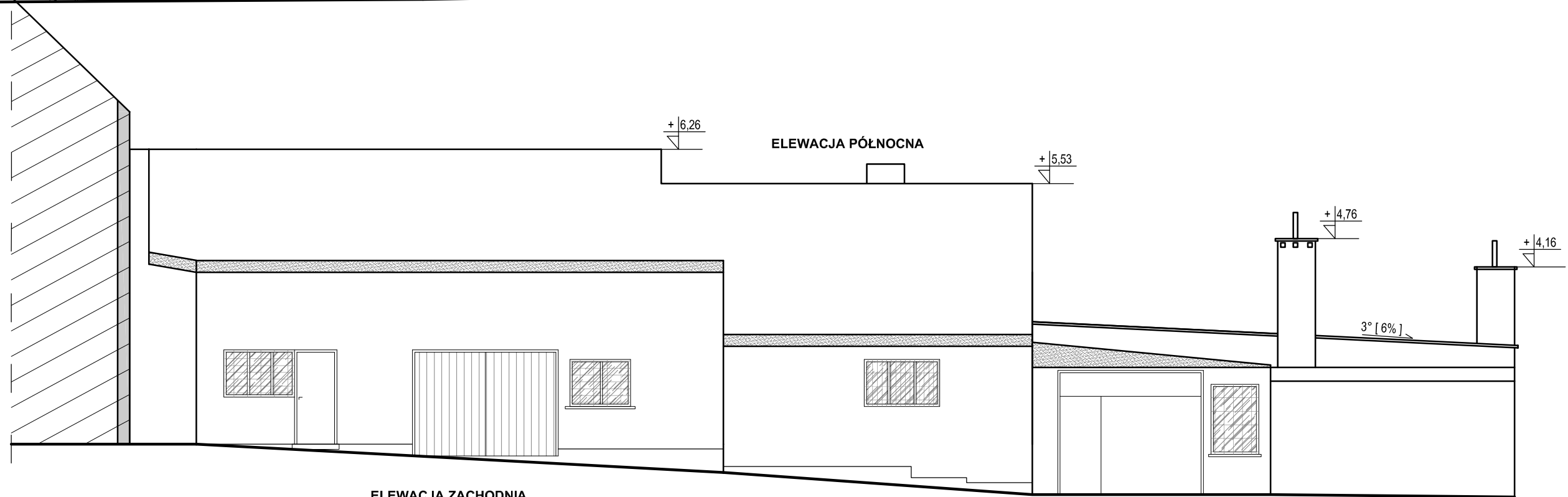
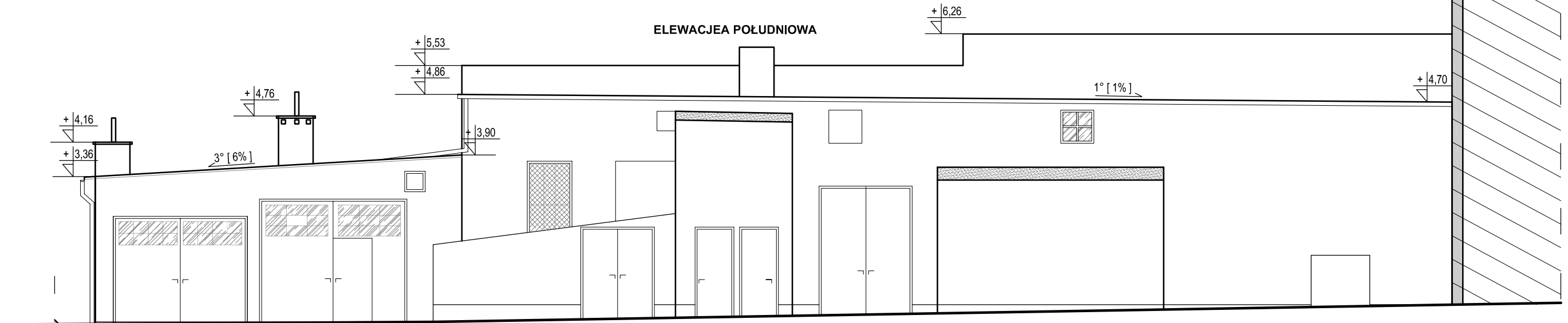
DACH NAD
GARAŻAMI

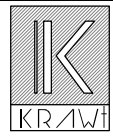
LEGENDA:

	ISTNIEJĄCE ŚCIANY DO WYBURZENIA
	ISTNIEJĄCE ŚCIANY DO RENOWACJI WSPÓLNA ŚCIANA BUDYNKÓW
	MIEJSCE ROZPOCZĘCIA ROZBIÓRKI

	KRAWI - PROJEKT, BUDOWA, NADZÓR mgr inż. ŁUKASZ KRAWIECKI		14-260 LUBAWA tel. 791-256-635 krawi.pbn@wp.pl
	ROZBIÓRKA BUDYNKÓW POŁOŻONYCH NA ZAPLECZU UL. OGRODOWEJ 1, dz. nr 7-358/20		
INWESTOR :	GINA MIEJSKA KĘTRZYN 11- 400 KĘTRZYN, UL. WOJSKA POLSKIEGO 11		RYS. NR.
BRANŻA :	KONSTRUKCYJNA/ INWENTARYZACJA	2	
TYTUŁ RYSUNKU:	RZUT PIĘTRA		SKALA:
OPRACOWAŁ:	mgr inż. ŁUKASZ KRAWIECKI upr. bud. nr WAM/0004/PWOK/112		1:100
OPRACOWAŁ:	mgr inż. KAROL KRASODOMSKI		DATA: 02.2013

ELEWACJE INWENTARYZAJCA
SKALA 1:100



	KRAWT- PROJEKT, BUDOWA, NADZÓR mgr inż. ŁUKASZ KRAWIECKI		14-260 LUBAWA tel. 791-256-635 krawt.pbn@wp.pl
	ROZBIÓRKA BUDYNKÓW POŁOŻONYCH NA ZAPLE CZU UL. OGRODOWEJ 1, dz. nr 7-358/20		
INWESTOR :	GMINA MIEJSKA KĘTRZYN 11- 400 KĘTRZYN, UL. WOJSKA POLSKIEGO 11		RYS. NR.
BRANŻA :	KONSTRUKCYJNA/ INWENTARYZACJA		3
TYTUŁ RYSUNKU:	ELEWACJE		
PROJEKTOWAŁ :	mgr inż. ŁUKASZ KRAWIECKI upr. bud. nr WAM/0004/PWOK/112		SKALA:
OPRACOWAŁ :	mgr inż. KAROL KRASODOMSKI		1:100 DATA: 02.2013